



**Reporte Mercado
Interno Automotor
Noviembre 2010**

Asociación Mexicana de Distribuidores de Automotores, A.C.



Vehículos ligeros comercializados

Noviembre 2010

Al concluir el penúltimo mes de 2010, la comercialización de vehículos automotores ligeros fue de **75 mil 582 unidades**, cifra **16.4% superior a lo registrado en 2009** cuando se vendieron **64 mil 913 vehículos**.

Las ventas anualizadas fueron de 807 mil 426 unidades en noviembre de 2010, es decir la suma de los doce últimos meses (diciembre de 2009 a noviembre de 2010). Por noveno mes consecutivo se registran cifras positivas y en esta ocasión este registro es superior en 5.6% respecto al mismo lapso de 2009 cuando se cerró con 764 mil 254 vehículos.

Respecto al acumulado de 12 meses inmediato anterior (noviembre 2009 a octubre de 2010), las ventas aumentaron 1.34% con 10 mil 669 unidades adicionales, con lo que se observa un ligero repunte en el crecimiento.

Ventas acumuladas 12 meses			
Periodo		Unidades	Var. % mes anterior
Feb 08	Ene 09	998,340	-2.65%
Mar 08	Feb 09	972,923	-2.55%
Abr 08	Mar 09	957,047	-1.63%
May 08	Abr 09	925,338	-3.31%
Jun 08	May 09	892,953	-3.50%
Jul 08	Jun 09	867,505	-2.85%
Ago 08	Jul 09	838,624	-3.33%
Sept 08	Ago 09	811,431	-3.24%
Oct 08	Sept 09	793,319	-2.23%
Nov 08	Oct 09	777,894	-1.94%
Dic 08	Nov 09	764,254	-1.75%
Ene 09	Dic 09	754,918	-1.22%
Feb 09	Ene 10	749,318	-0.74%
Mar 09	Feb 10	747,256	-0.27%
Abr 09	Mar 10	748,428	0.16%
May 09	Abr 10	757,466	1.21%
Jun 09	May 10	765,660	1.08%
Jul 09	Jun 10	769,596	0.51%
Ago 09	Jul 10	775,112	0.72%
Sept 09	Ago 10	783,117	1.03%
Oct 09	Sept 10	790,544	0.95%
Nov 09	Oct 10	796,757	0.79%
Dic 09	Nov 10	807,426	1.34%

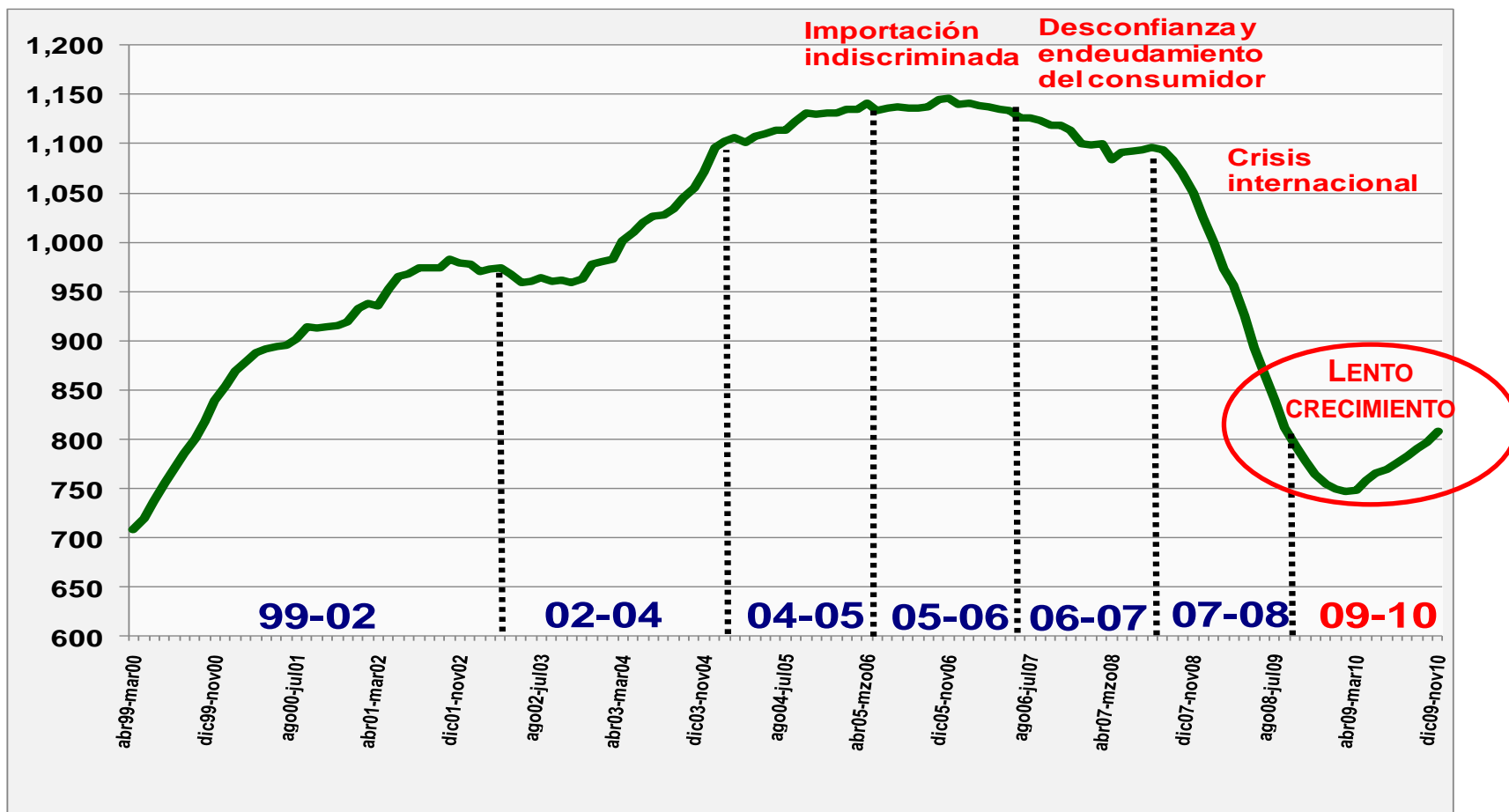
Fuente: Elaborado por AMDA con información de amia.



Factores de impacto negativo en el consumidor

Serie anualizada de 1999 a 2010

Miles de unidades



Fuente: Elaborado por AMDA con información de amia.



Vehículos ligeros comercializados de enero a noviembre de 2009 y 2010

De enero a noviembre de este año, la comercialización de vehículos ligeros creció **7.9%** en comparación con el mismo periodo de 2009, vendiéndose **715 mil 465** vehículos, equivalente a **52 mil 508** unidades más. Los segmentos de subcompactos, compactos, lujo y usos múltiples registraron aumentos de **9.3, 21.4, 4.7, y 5%**, respectivamente.

Los autos deportivos registraron una ligera disminución de 1% y los camiones pesados continúan con comportamiento negativo.

Ventas mensuales desestacionalizadas

Comparado con el mes de octubre, en noviembre las ventas aumentaron **2%**, que equivale a mil 488 unidades adicionales. Los segmentos de vehículos deportivos y usos múltiples registraron tasas negativas.

Segmento	2009	Estructura %	2010	Estructura %	Variación	
					Absoluta	Relativa
Subcompactos	195,654	29.5%	213,867	29.9%	18,213	9.3%
Compactos	157,313	23.7%	190,978	26.7%	33,665	21.4%
De Lujo	27,750	4.2%	29,046	4.1%	1,296	4.7%
Deportivos	6,082	0.9%	6,020	0.8%	-62	-1.0%
Usos Múltiples	136,635	20.7%	143,521	20.1%	6,886	5.0%
Camiones ligeros	137,348	20.7%	130,326	18.2%	-7,022	-5.1%
Camiones pesados ¹	2,175	0.3%	1,707	0.2%	-468	-21.5%
Total	662,957	100.0%	715,465	100.0%	52,508	7.9%

Camiones pesados ¹ incluye: F450, F550 y Kodiak

Unidades comercializadas				
Segmento	2010		Variación	
	Octubre	Noviembre	Unidades	Porcentaje
Subcompactos	21,730	22,234	504	2.3%
Compactos	20,483	20,689	206	1.0%
De Lujo	3,079	3,215	136	4.4%
Deportivos	524	479	-45	-8.6%
Usos múltiples	15,282	15,259	-23	-0.2%
Camiones ligeros	12,830	13,598	768	6.0%
Camiones pesados ¹	166	108	-58	-34.9%
Total	74,094	75,582	1,488	2.0%

Camiones pesados ¹ incluye: F450, F550 y Kodiak.



Vehículos ligeros comercializados en noviembre de 2009 y 2010

En noviembre de 2010, cuatro segmentos registraron una tendencia positiva respecto a similar periodo del año pasado, en conjunto generaron **75 mil 582** unidades, **10 mil 669** vehículos adicionales, equivalente a 16.4% de crecimiento.

Los **subcompactos** cerraron con un avance de **22.3%** y 4 mil 49 unidades más comercializadas; los **compactos**, con mejor desempeño, aumentaron **30.6%** con 4 mil 847 unidades más; los vehículos **de lujo** con 627 vehículos más, crecieron **24.2%**; los **deportivos** registraron una **caída de 16.7%** y 96 unidades menos; **usos múltiples** aumentó **12.3%** con mil 672 automotores más y **camiones ligeros**, con 322 unidades menos, **disminuyó 2.3 por ciento**. Las unidades superiores a 3.5 toneladas incluidas en este reporte **registraron un comportamiento descendente de 50 por ciento**.

Estos resultados colocan al mercado en una posición superior a la registrada en 1999 y por debajo de las ventas de 2000 para este mismo periodo.

Unidades comercializadas				
Noviembre			Variación	
Segmento	2009	2010	Unidades	Porcentaje
Subcompactos	18,185	22,234	4,049	22.3%
Compactos	15,842	20,689	4,847	30.6%
De lujo	2,588	3,215	627	24.2%
Deportivos	575	479	-96	-16.7%
Usos múltiples	13,587	15,259	1,672	12.3%
Camiones ligeros	13,920	13,598	-322	-2.3%
Camiones pesados ¹	216	108	-108	-50.0%
Total	64,913	75,582	10,669	16.4%

Camiones pesados ¹ incluye: F450, F550 y Kodiak.



Financiamiento

En octubre de 2010 la colocación de créditos para la adquisición de vehículos registró un ligero repunte al reportarse **33 mil 586 unidades** financiadas, **4.9%** más que en el mismo mes de 2009, lo que equivale a **mil 567 vehículos** adicionales.

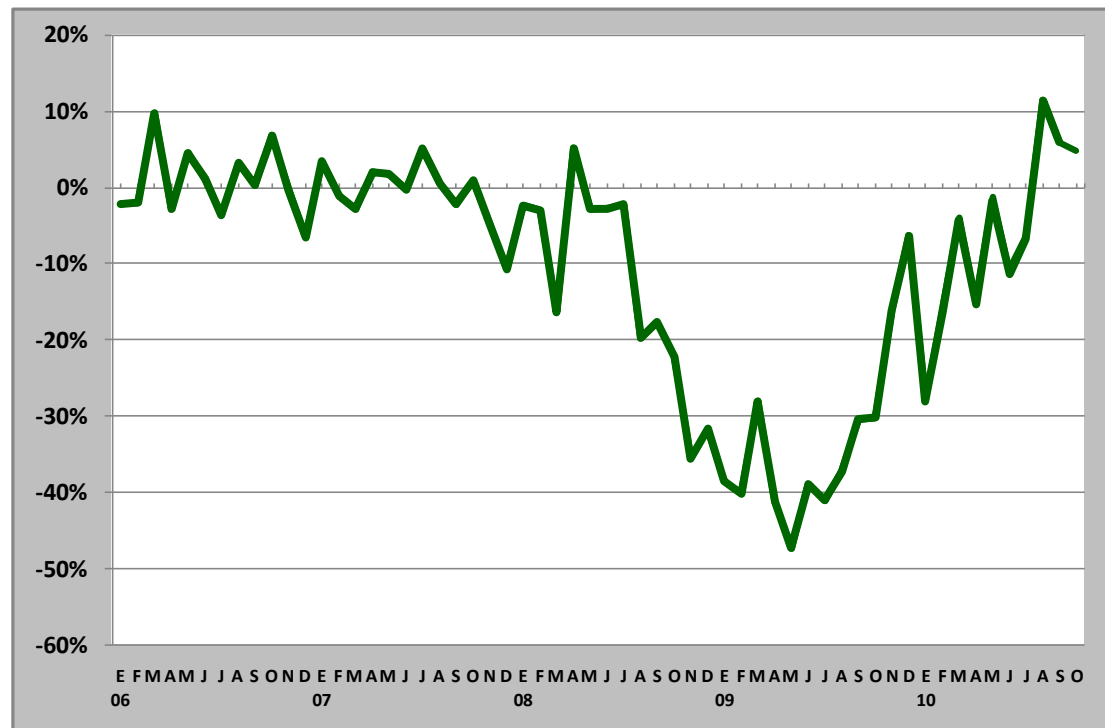
La participación del crédito en el total de los vehículos comercializados sigue por debajo del mismo periodo de 2009, toda vez que de enero a octubre del presente año cubrieron el **42.8%** del total, mientras que en el mismo lapso de 2009 alcanzó el **44%** y en 2008 fue de **61.3** por ciento. En términos absolutos, la colocación de créditos en esos nueve meses de 2008 ascendió a **519 mil 198** unidades financiadas mientras que en 2010 fue de **306 mil 408** unidades.

Fuente: AMDA con información de JATO Dynamic.
**Nota: Incluye información de la mayoría de las instituciones crediticias, por lo tanto es un indicador de tendencia.*

Porcentaje de unidades financiadas respecto a la comercialización: Enero a octubre

Concepto	2009*	2010*
% Respecto al total de ventas	44.0%	42.8%

Histórico de tasas de crecimiento de enero de 2006 a octubre de 2010





Autos usados importados

Vehículos usados importados (Unidades)

Año	Ene	Feb	Mar	Abr	May	Jun	Jul	Ago	Sep	Oct	Nov	Dic	Total
2005	38,207	32,427	38,818	33,692	31,441	35,149	33,542	35,170	27,801	47,439	181,035	260,701	795,422
2006	239,080	273,758	140,057	96,415	145,074	79,359	73,666	103,484	94,735	109,733	163,784	188,909	1,708,054
2007	126,225	117,729	124,547	105,244	107,209	115,803	114,267	112,566	101,592	117,931	182,859	211,106	1,537,078
2008	142,219	233,428	156,773	65,859	66,980	52,854	56,909	52,881	48,991	64,778	80,511	99,689	1,121,872
2009	3,624	8,478	15,739	18,719	17,282	19,796	21,150	19,289	19,386	37,906	34,272	41,340	256,981
2010	25,667	26,336	32,943	29,429	29,665	32,794	36,507	33,675					247,016

Año	Agosto				Acumulado Enero a agosto			
	2009	2010	Abs.	Rel	2009	2010	Abs.	Rel
Usados importados	19,289	33,675	14,386	74.6%	124,077	247,016	122,939	99.1%

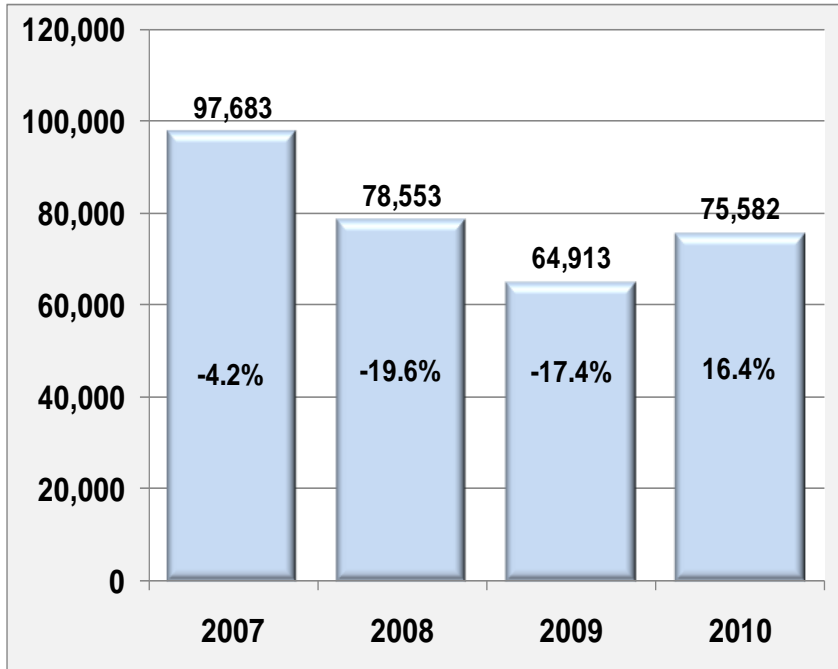
De enero a agosto de este año la importación de autos usados respecto al total de ventas fue de 43.7%, lo que representó la internación a nuestro país de 122 mil 939 unidades más en comparación con el mismo lapso de 2010.

Fuente: Administración General de Aduanas. SHCP.



Comercialización de vehículos ligeros y tasas de crecimiento 2007 - 2010

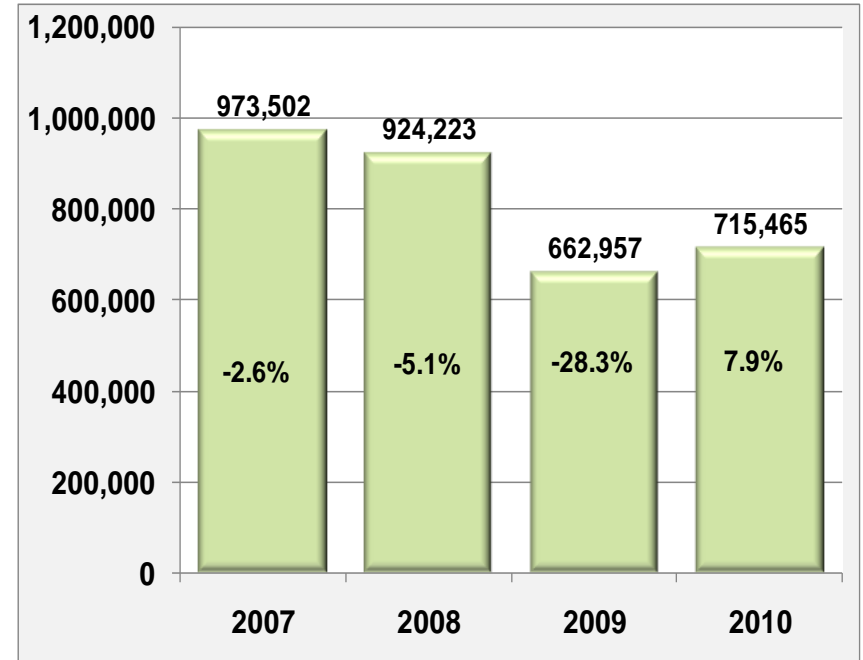
En los meses de noviembre



Fuente: Elaborado por AMDA.

Comercialización 2010 vs. 2008: **-3.8%**

Acumulado enero a noviembre



Comercialización 2010 vs. 2008: **-22.6%**



Comercialización mensual de vehículos ligeros de 2005 a 2010

Comercialización de vehículos ligeros

Unidades

Año	Ene	Feb	Mar	Abr	May	Jun	Jul	Ago	Sep	Oct	Nov	Dic	Total anual
2005	93,299	89,444	89,483	86,426	83,962	84,897	85,000	90,626	91,078	89,999	100,755	146,799	1,131,768
2006	96,227	89,079	96,871	77,877	86,459	87,083	83,067	90,936	92,077	97,468	102,200	140,374	1,139,718
2007	97,673	86,058	96,484	75,020	84,752	80,460	83,102	88,572	86,545	97,180	97,670	126,350	1,099,866
2008	96,844	86,995	80,118	83,103	85,823	81,421	85,324	86,119	76,617	83,306	78,553	101,297	1,025,520
2009	69,664	61,578	64,242	51,394	53,438	55,973	56,443	58,926	58,505	67,881	64,913	91,961	754,918
2010	64,064	59,516	65,414	60,432	61,632	59,909	61,959	66,931	65,932	74,094	75,582	93,944	809,409

Fuente: Elaborado por Amda. Cifras reales enero a noviembre de 2010, estimación de diciembre y total.

Variación porcentual mensual de 2005 a 2010

Variación porcentual

Año	Ene	Feb	Mar	Abr	May	Jun	Jul	Ago	Sep	Oct	Nov	Dic	Anual
2005	7.1%	5.5%	-5.2%	7.7%	1.8%	5.0%	0.6%	9.4%	12.1%	-1.5%	1.4%	0.1%	3.3%
2006	3.1%	-0.4%	8.3%	-9.9%	3.0%	2.6%	-2.3%	0.3%	1.1%	8.3%	1.4%	-4.4%	0.7%
2007	1.5%	-3.4%	-0.4%	-3.7%	-2.0%	-7.6%	0.0%	-2.6%	-6.0%	-0.3%	-4.4%	-10.0%	-3.5%
2008	-0.8%	1.1%	-17.0%	10.8%	1.3%	1.2%	2.7%	-2.8%	-11.5%	-14.3%	-19.6%	-19.8%	-6.8%
2009	-28.1%	-29.2%	-19.8%	-38.2%	-37.7%	-31.3%	-33.8%	-31.6%	-23.6%	-18.5%	-17.4%	-9.2%	-26.4%
2010	-8.0%	-3.3%	1.8%	17.6%	15.3%	7.0%	9.8%	13.6%	12.7%	9.2%	16.4%		7.9%

*Enero-noviembre de 2010 vs. 2009

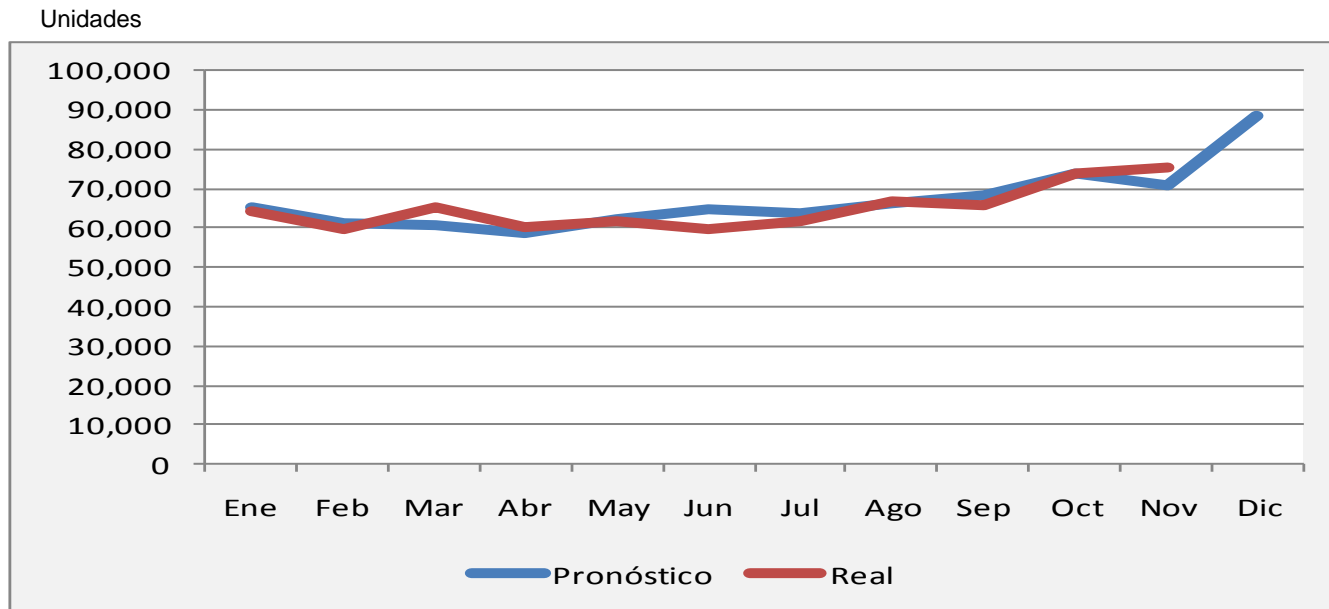


Pronóstico mensual de vehículos ligeros

El pronóstico de cierre para noviembre de 2010 realizado por AMDA fue de 70 mil 741 unidades, mostrando una variación de 6.4% contra el real.

En el acumulado de enero a noviembre el margen de variación es apenas -0.12% respecto a la cifra real:

	Ene	Feb	Mar	Abr	Mayo	Junio	Julio	Ago	Sept	Oct	Nov	Ene-nov	Variación acum.
Pronóstico	65,221	61,180	60,861	58,772	62,156	64,822	63,746	66,287	68,450	74,088	70,741	716,324	0.12%
Real	64,064	59,516	65,414	60,432	61,632	59,909	61,959	66,931	65,932	74,094	75,582	715,465	



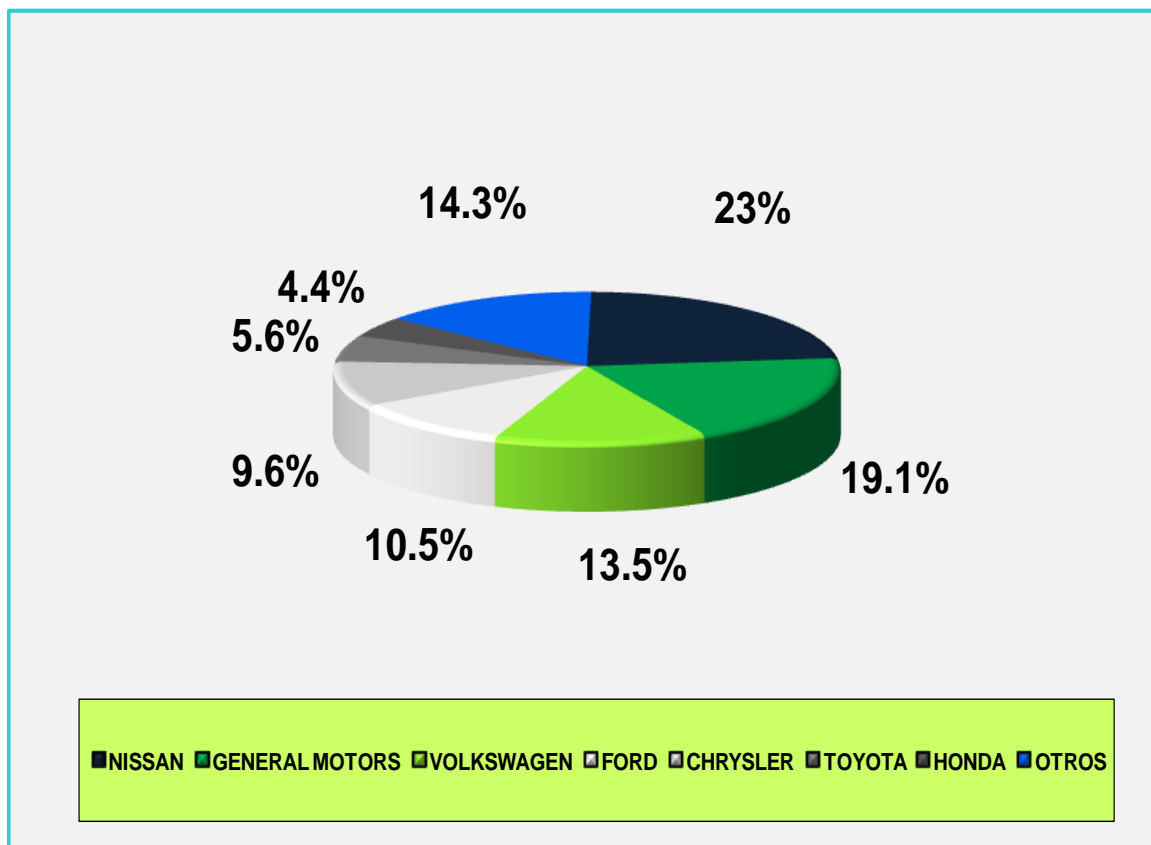


Ranking de marcas Enero – noviembre de 2010

Participación de las marcas con mayor volumen

En lo que va del año, **Nissan** continuó en primer lugar de ventas con un 23% de penetración en el mercado nacional, seguido por GM con 19.1%, Volkswagen 13.5%, Ford con 10.5%, Chrysler con el 9.6%, Toyota tiene el 5.6% y Honda 4.4 por ciento. Estas siete marcas comercializan el 85.7% del total de vehículos en México.

En los datos acumulados en 2010, pasa de 15 a 16 el número de marcas que lograron resultados positivos respecto a igual período del año pasado con incrementos que van del 3.3 a 49 por ciento.



Fuente: Elaborado por AMDA.



Comercialización por marcas acumulado a noviembre de 2009 y 2010

(Unidades)

MARCA	ENE-NOV 2009 ¹	% DEL TOTAL	ENE-NOV 2010 ¹	% DEL TOTAL	VARIACION	
					ABSOLUTA	RELATIVA
NISSAN	135,497	20.4%	164,791	23.0%	29,294	21.6%
GENERAL MOTORS	119,973	18.1%	136,511	19.1%	16,538	13.8%
VOLKSWAGEN	89,807	13.5%	96,945	13.5%	7,138	7.9%
FORD	77,410	11.7%	75,098	10.5%	-2,312	-3.0%
CHRYSLER	72,024	10.9%	68,727	9.6%	-3,297	-4.6%
TOYOTA	45,296	6.8%	39,985	5.6%	-5,311	-11.7%
HONDA	30,560	4.6%	31,615	4.4%	1,055	3.5%
MAZDA	15,799	2.4%	21,780	3.0%	5,981	37.9%
RENAULT	10,665	1.6%	15,992	2.2%	5,327	49.9%
SEAT	14,375	2.2%	12,082	1.7%	-2,293	-16.0%
MITSUBISHI	12,240	1.8%	11,221	1.6%	-1,019	-8.3%
SUZUKI	6,114	0.9%	7,006	1.0%	892	14.6%
PEUGEOT	6,695	1.0%	5,606	0.8%	-1,089	-16.3%
MERCEDES BENZ	4,609	0.7%	5,462	0.8%	853	18.5%
BMW	4,953	0.7%	5,115	0.7%	162	3.3%
AUDI	4,455	0.7%	4,727	0.7%	272	6.1%
FIAT	3,178	0.5%	2,298	0.3%	-880	-27.7%
LINCOLN	2,013	0.3%	2,344	0.3%	331	16.4%
MINI	1,581	0.2%	1,910	0.3%	329	20.8%
ACURA	1,750	0.3%	1,664	0.2%	-86	-4.9%
ISUZU	824	0.1%	1,228	0.2%	404	49.0%
VOLVO	828	0.1%	1,172	0.2%	344	41.5%
SMART	590	0.1%	801	0.1%	211	35.8%
SUBARU	708	0.1%	469	0.1%	-239	-33.8%
LAND ROVER	379	0.1%	448	0.1%	69	18.2%
PORSCHE	484	0.1%	377	0.1%	-107	-22.1%
JAGUAR	141	0.0%	86	0.0%	-55	-39.0%
BENTLEY	9	0.0%	5	0.0%	-4	-44.4%
TOTAL	662,957	100.0%	715,465	100.0%	52,508	7.9%

Fuente: Elaborado por AMDA. Incluye camiones pesados.



Comercialización por marcas en los meses de noviembre de 2009 y 2010

(Unidades)

MARCA	NOVIEMBRE 2009 ¹	% DEL TOTAL	NOVIEMBRE 2010 ¹	% DEL TOTAL	VARIACION	
					ABSOLUTA	RELATIVA
NISSAN	14,907	23.0%	16,466	21.8%	1,559	10.5%
GENERAL MOTORS	12,212	18.8%	13,445	17.8%	1,233	10.1%
VOLKSWAGEN	6,839	10.5%	11,326	15.0%	4,487	65.6%
CHRYSLER	6,104	9.4%	8,285	11.0%	2,181	35.7%
FORD	7,403	11.4%	7,560	10.0%	157	2.1%
TOYOTA	4,866	7.5%	4,108	5.4%	-758	-15.6%
HONDA	4,010	6.2%	3,658	4.8%	-352	-8.8%
MAZDA	1,682	2.6%	2,386	3.2%	704	41.9%
RENAULT	780	1.2%	2,053	2.7%	1,273	163.2%
SEAT	1,327	2.0%	1,005	1.3%	-322	-24.3%
MITSUBISHI	1,280	2.0%	1,241	1.6%	-39	-3.0%
SUZUKI	613	0.9%	596	0.8%	-17	-2.8%
MERCEDES BENZ	406	0.6%	541	0.7%	135	33.3%
BMW	426	0.7%	618	0.8%	192	45.1%
PEUGEOT	315	0.5%	151	0.2%	-164	-52.1%
AUDI	522	0.8%	615	0.8%	93	17.8%
LINCOLN	270	0.4%	593	0.8%	323	119.6%
MINI	151	0.2%	182	0.2%	31	20.5%
ACURA	251	0.4%	204	0.3%	-47	-18.7%
SMART	112	0.2%	117	0.2%	5	4.5%
VOLVO	133	0.2%	125	0.2%	-8	-6.0%
ISUZU	78	0.1%	105	0.1%	27	34.6%
FIAT	51	0.1%	66	0.1%	15	29.4%
PORSCHE	54	0.1%	56	0.1%	2	3.7%
LAND ROVER	46	0.1%	44	0.1%	-2	-4.3%
SUBARU	59	0.1%	27	0.0%	-32	-54.2%
JAGUAR	15	0.0%	9	0.0%	-6	-40.0%
BENTLEY	1	0.0%	0	0.0%	-1	-100.0%
TOTAL	64,913	100.0%	75,582	100.0%	10,669	16.4%

Fuente: Elaborado por Amda. ¹ Incluye camiones pesados.



Origen de las marcas comercializadas en México

Origen	Acumulados		
	2009	2010	Variación
Americanas	271,420	282,680	4.1%
Asiáticas	248,788	279,759	12.4%
Europeas	142,749	153,026	7.2%
Total	662,957	715,465	7.9%

✓ Mayor dinamismo de las marcas asiáticas con 12.4% de incremento de enero a noviembre de 2010 respecto a similar período de 2009.

✓ En el mismo lapso, las marcas asiáticas ganan posicionamiento en el mercado interno con una variación de 1.6 por ciento.

✓ Las marcas americanas y europeas pierden terreno en el mercado mexicano.

Origen	Acumulados		
	2009	2010	Variación
Americanas	40.9%	39.5%	-1.4%
Asiáticas	37.5%	39.1%	1.6%
Europeas	21.5%	21.4%	-0.1%
Total	100.0%	100.0%	



Origen de la comercialización en México

✓ Comparado con mismo mes de 2009, en noviembre de este año la venta de vehículos ligeros de fabricación nacional aumentaron un punto porcentual.

✓ En el lapso de enero a noviembre de 2010, la comercialización de vehículos ligeros de fabricación nacional aumentó 2.6 puntos porcentuales respecto a mismo período de 2009.

✓ La comercialización de vehículos ligeros importados pierde terreno en el mercado interno.

Origen	Noviembre			
	2009	% del total	2010	% del total
Fabricación nacional	29,868	46.0%	35,499	47.0%
Importados	35,045	54.0%	40,083	53.0%
Total	64,913	100.0%	75,582	100.0%

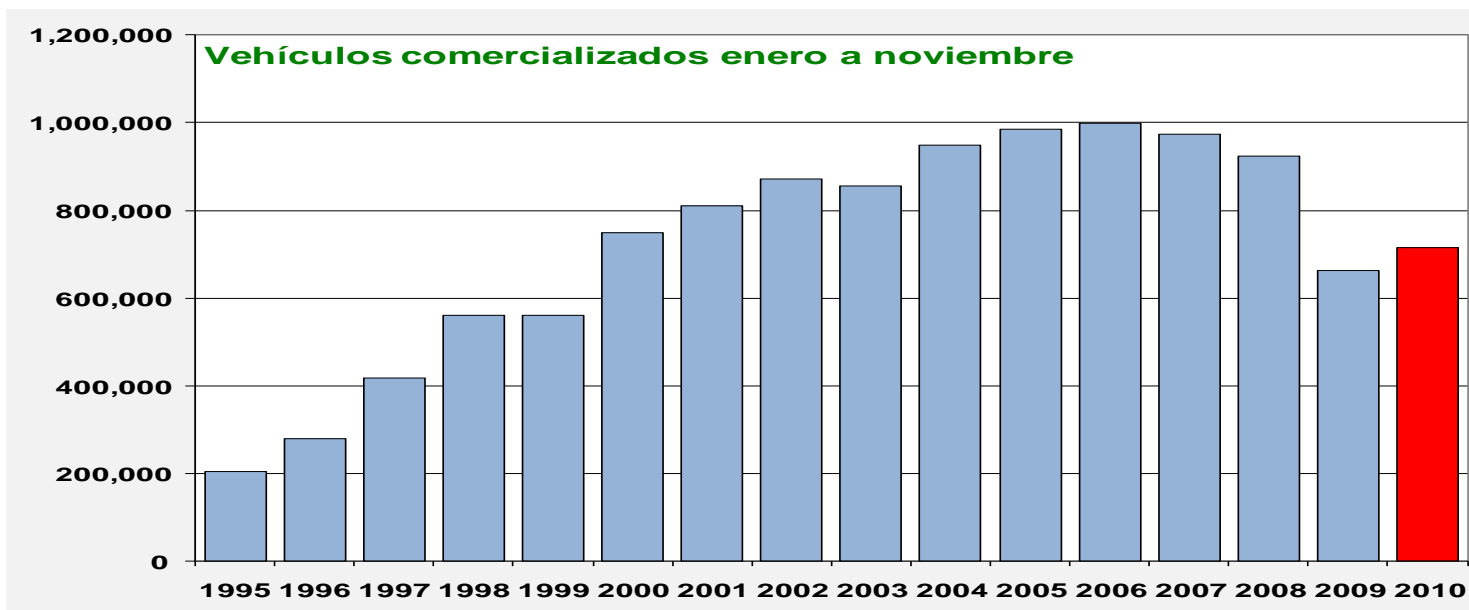
Origen	Enero - noviembre			
	2009	% del total	2010	% del total
Fabricación nacional	284,775	43.0%	326,008	45.6%
Importados	378,182	57.0%	389,457	54.4%
Total	662,957	100.0%	715,465	100.0%



Vehículos comercializados de enero a noviembre de 1995 a 2010

(Unidades)

Segmento	Enero a noviembre															
	1995	1996	1997	1998	1999	2000	2001	2002	2003	2004	2005	2006	2007	2008	2009	2010
Subcompactos	57,909	68,038	120,139	186,236	193,529	254,411	308,159	370,844	379,161	414,170	391,184	343,561	287,018	270,439	195,654	212,867
Compactos	53,625	76,925	123,481	153,337	154,952	221,613	236,431	213,009	184,086	185,767	186,612	203,820	233,667	211,373	157,325	191,005
De lujo	9,797	16,365	14,442	25,249	27,540	37,731	38,805	41,767	35,793	36,838	37,140	42,089	41,152	42,329	27,738	29,046
Deportivos	7,974	8,059	5,011	6,253	4,071	6,812	5,011	8,348	6,958	5,675	6,426	7,612	6,469	5,619	6,082	6,020
Uso múltiple	21,100	37,183	50,496	66,372	63,579	87,357	96,002	106,428	122,653	154,736	188,228	201,186	205,383	197,369	136,530	143,094
Camiones ligeros	52,607	70,780	99,303	118,446	112,344	136,921	121,641	125,874	122,384	146,510	166,488	192,855	193,980	192,392	137,453	131,728
Camiones pesados ¹	1,515	2,065	3,957	3,733	4,598	4,848	4,731	5,045	5,047	5,493	8,830	8,221	5,833	4,702	2,175	1,705
Total	204,527	279,415	416,829	559,626	560,613	749,693	810,780	871,315	856,082	949,189	984,908	999,344	973,502	924,223	662,957	715,465



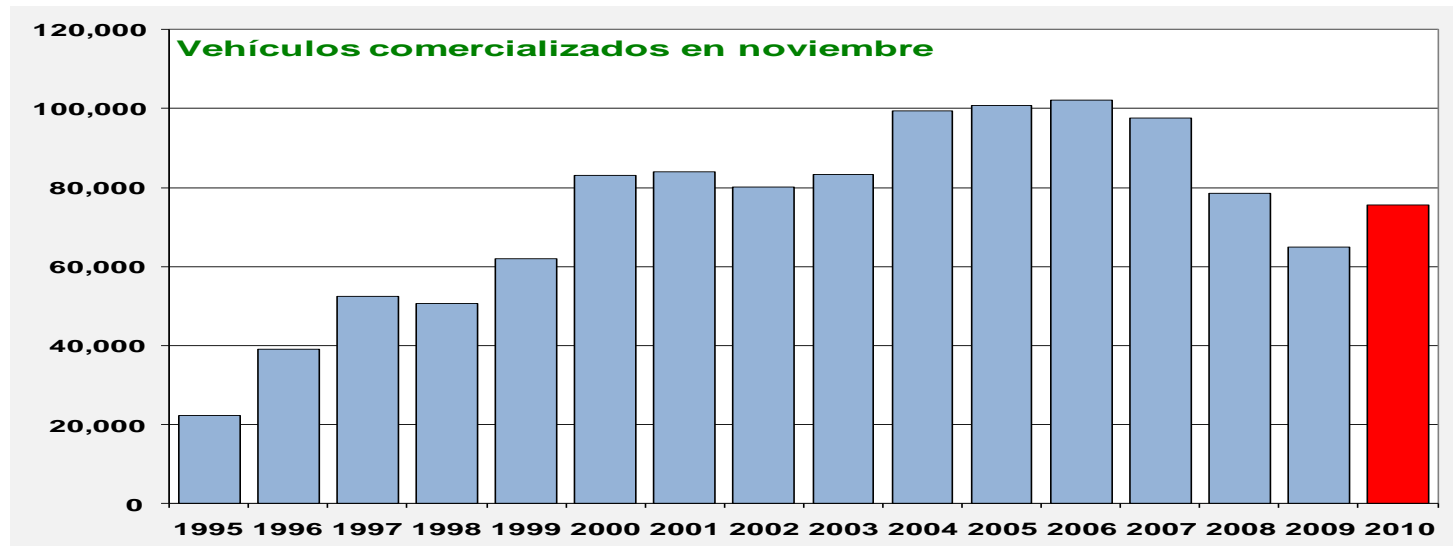
Camiones pesados ¹
 incluye: F450, F550 y Kodiak.



Vehículos comercializados en los meses de noviembre de 1995 a 2010

(Unidades)

Segmento	Noviembre															
	1995	1996	1997	1998	1999	2000	2001	2002	2003	2004	2005	2006	2007	2008	2009	2010
Subcompactos	7,029	11,604	13,357	17,143	21,797	27,262	32,558	35,253	35,873	41,398	36,080	30,308	26,349	22,199	18,185	22,234
Compactos	5,496	9,848	17,041	13,143	17,418	26,672	23,244	16,594	16,565	18,723	20,292	23,264	21,571	17,334	15,842	20,689
De lujo	957	1,849	1,530	2,340	3,955	4,483	3,626	4,185	3,228	3,560	3,811	5,021	5,586	4,294	2,588	3,215
Deportivos	790	867	585	484	718	710	434	789	538	841	643	745	599	494	575	479
Uso múltiple	2,341	4,605	6,252	5,318	6,284	10,048	10,166	10,185	14,227	18,612	20,401	22,778	22,342	16,949	13,587	15,259
Camiones ligeros	5,369	9,828	13,060	11,875	11,481	13,306	13,290	12,710	12,524	15,747	18,829	19,237	20,756	16,838	13,920	13,598
Camiones pesados ¹	164	307	512	232	332	522	545	455	447	537	699	847	480	445	216	108
Total	22,146	38,908	52,337	50,535	61,985	83,003	83,863	80,171	83,402	99,418	100,755	102,200	97,683	78,553	64,913	75,582

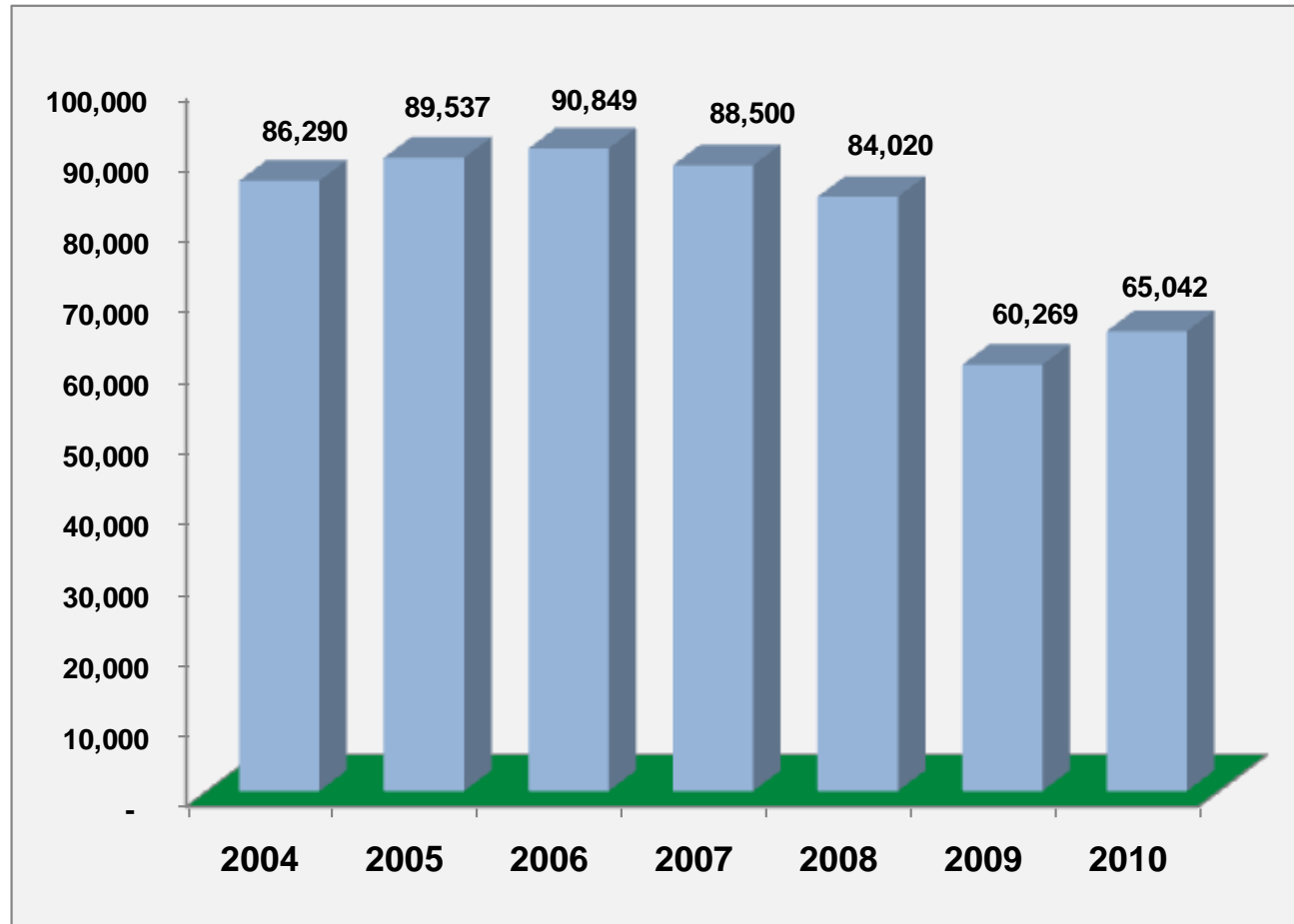


Camiones pesados ¹
 incluye: F450, F550 y Kodiak.



Ventas promedio mensuales Enero a noviembre 2004 a 2010

(Unidades)



Fuente: Elaborado por Amda con información de Amia.



Vehículos ligeros de mayor venta a noviembre de 2010

Modelo	Marca	Unidades	% del Segmento
Tsuru	Nissan	53,897	25%
Aveo	GM	24,586	11%
Chevy 3 pts	GM	18,140	8%
Chevy 4 pts	GM	16,982	8%
Gol	VW	11,098	5%
Resto segmento		89,164	43%
Total		213,867	100%

Modelo	Marca	Unidades	% del Segmento
Jetta 4 pts/ Clásico	VW	36,242	19%
Tiida sedán	Nissan	32,354	17%
Sentra 2.0	Nissan	16,493	9%
Bora	VW	15,135	8%
Mazda 3	Mazda	11,686	6%
Resto segmento		79,068	41%
Total		190,978	100%

Modelo	Marca	Unidades	% del Segmento
Accord	Honda	4,264	15%
Camry	Toyota	3,279	11%
Altima	Nissan	3,209	11%
Serie 3	BMW	1,575	5%
A 4	Audi	1,351	5%
Resto segmento		15,368	53%
Total		29,046	100%

Modelo	Marca	Unidades	% del Segmento
Mustang	Ford	1,408	23%
León	Seat	1,186	20%
Camaro	GM	1,002	17%
Cooper S	Mini	720	12%
Golf GTI	VW	443	7%
Resto segmento		1,261	21%
Total		6,020	100%

Modelo	Marca	Unidades	% del Segmento
Journey	Chrysler	11,186	8%
CR-V	Honda	9,960	7%
Escape	Ford	7,321	5%
Captiva Sport	GM	7,207	5%
Patriot	Chrysler	6,128	4%
Resto segmento		101,719	71%
Total		143,521	100%

Modelo	Marca	Unidades	% del Segmento
Chasis Largo	Nissan	16,949	13%
Tornado Pickup	GM	7,988	6%
Ranger Crew Cab	Ford	7,954	6%
F350	Ford	7,482	6%
Pick Up D C	Nissan	6,776	5%
Resto segmento		83,177	64%
Total		130,326	100%

Fuente: Elaborado por AMDA. No incluye camiones pesados (F450, F550 y Kodiak).



Los diez modelos más vendidos

En la comercialización acumulada de enero a noviembre de 2010, **el Tsuru continúa con amplio margen en el primer lugar del mercado** mexicano con 7.6% de participación, seguido del Jetta clásico con 5.1%, Tiida muestra una penetración de 4.5% que lo posiciona en tercer lugar con un crecimiento de 82.9% respecto a similar periodo de 2009, Aveo ocupa la cuarta posición con 3.4%, seguido de Chevy 3 puertas con 2.5% y 37.9% de incremento, Chevy 4 puertas pasa ahora al sexto lugar en tanto que Chasis largo descendió al séptimo alcanzando 2.4%, Sentra de Nissan está en el sitio número ocho con 2.3% del mercado, Bora con 2.1% esta en la novena posición con caída de 10.4% debido a su próxima salida del mercado y, por último, Mazda 3 con 1.6% del total nacional y crecimiento de 57.1 por ciento.

Posición	Modelo	Marca	Segmento	Unidades	% del Mercado	Variación anual
1	Tsuru	Nissan	Subcompactos	53,897	7.6%	11.6%
2	Jetta 4 ptas/ Clásico	VW	Compactos	36,242	5.1%	27.1%
3	Tiida sedan	Nissan	Compactos	32,354	4.5%	82.9%
4	Aveo	GM	Subcompactos	24,586	3.4%	15.9%
5	Chevy 3 pts	GM	Subcompactos	18,140	2.5%	37.9%
6	Chevy 4 pts	GM	Subcompactos	16,982	2.4%	45.4%
7	Chasis Largo	Nissan	Camiones	16,949	2.4%	20.0%
8	Sentra 2.0	Nissan	Compactos	16,493	2.3%	40.1%
9	Bora	VW	Compactos	15,135	2.1%	-10.4%
10	Mazda 3	Mazda	Compactos	11,686	1.6%	57.1%

Fuente: Elaborado por AMDA. Con información de AMIA

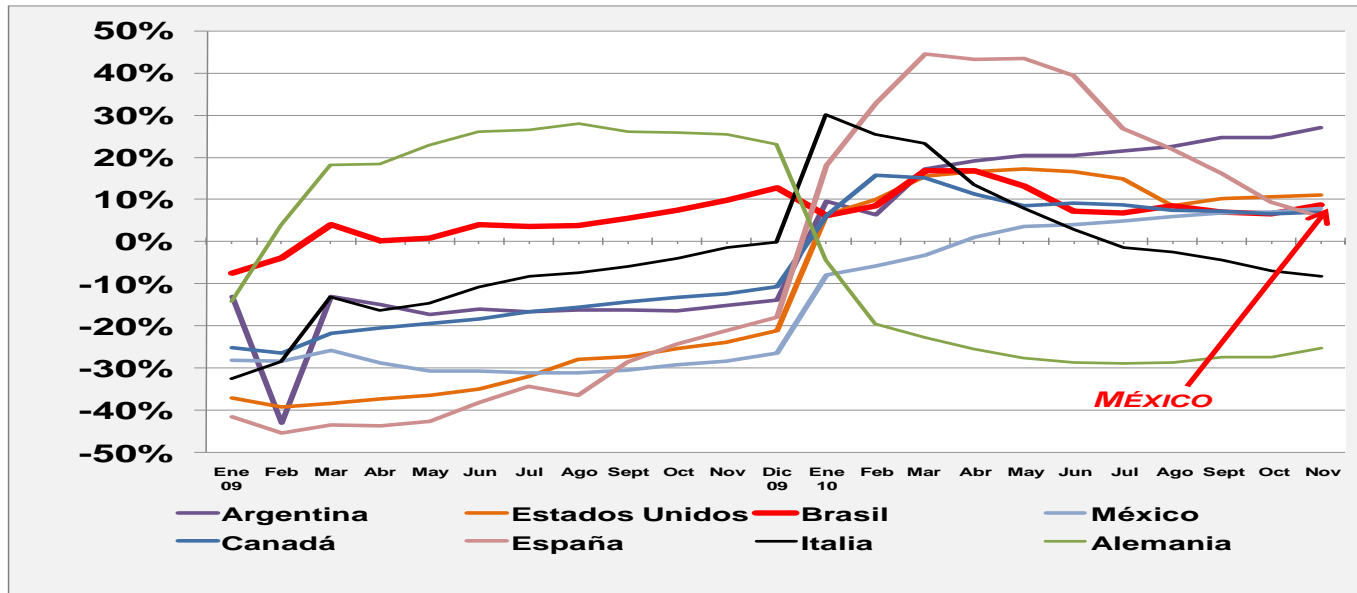
Los diez modelos de mayor venta en el mercado mexicano en 2010 acumularon 242 mil 464 unidades, lo que significa una cobertura del 34% del total de vehículos ligeros comercializados en el periodo.



Comparativo de vehículos ligeros comercializados en mercado interno de algunos países

(Unidades)

País	Noviembre			Acumulado		
	2010	2009	% Var	2010	2009	% Var
Estados Unidos	873,407	746,819	17.0%	10,445,490	9,401,144	11.1%
Brasil	311,318	238,479	30.5%	2,967,760	2,731,286	8.7%
Alemania	262,262	279,725	-6.2%	2,685,889	3,591,611	-25.2%
Italia	145,198	184,099	-21.1%	1,829,117	1,993,003	-8.2%
Canadá	115,981	102,122	13.6%	1,445,460	1,349,395	7.1%
España	64,515	86,639	-25.5%	913,073	862,219	5.9%
México	75,582	64,913	16.4%	715,465	662,957	7.9%
Argentina	51,238	35,903	42.7%	598,380	471,349	27.0%



Nota: Tasas del periodo enero a noviembre 2010 respecto a 2009.